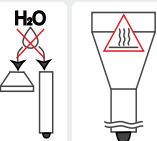


Ostrzeżenie



1. Zawsze należy postępować według danej instrukcji podczas wymiany baterii.
2. Należy wykorzystywać jedynie z rekomendowane źródła zasilania.
3. Źródła zasilania powinny być umieszczane zgodnie z oznaczeniami biegunów.
4. Nie powinno się używać razem różnych baterii, tzn. starych z nowymi, rozładowanych z naładowanymi i raz baterii różnych rodzajów, ponieważ w takim wypadku bateria z najmniejszym poziomem naładowania może ulec uszkodzeniu.
5. Wszelkie modyfikacje latarki czy jej części lub inne tego typu ingerencje skutkują unieważnieniem gwarancji.
6. Należy chronić latarkę przed dostaniem się wody lub innych płynów do jej wnętrza.
7. Nie zaleca się kierowania światła latarki w oczy ludzi lub zwierząt, ponieważ może to spowodować czasowe oślepienie.
8. Należy przechowywać latarkę poza zasięgiem dzieci.



Firma nie ponosi odpowiedzialności za szkody wynikłe wskutek nieprawidłowej eksploatacji.

Konserwacja i przechowywanie

Zaleca się 1 lub 2 razy w roku oczyścić gwint i uszczelki pierścieniowe z brudu i starego smaru. Należy pamiętać, że niezawodna ochrona latarki przed wodą i kurzem nie może być zapewniona przez zużyte uszczelki, a zabrudzony smar lub jego brak powoduje szybsze zużywanie się uszczelki i gwintu.

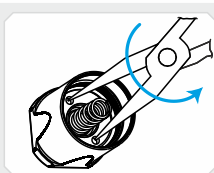
Aby wyczyścić gwintu należy:

1. Odkręcić tylną zakrętkę i zdjąć uszczelkę pierścieniową, ostrożnie wyjmując ją wykałaczką (użycie do tego ostrych metalowych przedmiotów może uszkodzić uszczelkę).
2. Starannie wytrzeć uszczelki miękką szmatką (można papierową chusteczką) bez użycia rozpuszczalnika. Jeżeli uszczelka jest zużyta lub uszkodzona należy ją koniecznie wymienić na nową.
3. Oczyszczyć metalowy gwint przy pomocy szczoteczki z użyciem alkoholu etylowego. Należy przy tym uważać, aby płyn użyty do czyszczenia nie dostał się do wnętrza latarki lub tylnej zakrętki, ponieważ może to spowodować uszkodzenie latarki.

Po zakończeniu czyszczenia gwintu i umieszczeniu uszczelki na swoim miejscu należy je ponownie posmarować smarem silikonowym na bazie poliolefinu, na przykład Nyogel 760G. Użycie smaru samochodowego lub innego środka może powodować pęcznienie i uszkodzenie uszczelki. W przypadku używania latarki w warunkach dużego zakurzenia zaleca się wykonywać czyszczenie częściej, zgodnie z potrzebą.

W przypadku uszkodzenia gumowej nasadki guzika powinien on zostać wymieniony. W taki sposób można zamienić guzik ze sprężynką. W tym celu należy:

1. Odkręcić tylną zakrętkę.
2. Odkręcić pierwszą podkładkę, żeby wymienić guzik. W tym celu należy wykorzystać kombinerki (lub inne narzędzie; najbardziej nadają się do tego obcęgi do pierścieni). Obcęgami należy postąpić się tak, jak pokazano na rysunku. Aby wymienić gumową nakładkę trzeba odkręcić drugą podkładkę pod guzikiem.
3. Wymienić gumową nakładkę i nałożyć tylną nasadkę w odwrotnej kolejności.



W latarce demontowana jest jedynie tylna zakrętka. Tylko w taki sposób możemy wymienić nakładki guzika i samego guzika. Nie ponosimy odpowiedzialności za funkcjonowanie latarki po jego nieprawidłowej wymianie.

Gwarancja i serwis

Bezpłatna naprawa gwarancyjna realizowana jest w okresie 10 lat (oprócz baterii, ładowarek, guzików i kostek łączeniowych posiadających 2 lata gwarancji) od daty zakupu, pod warunkiem posiadania dowodu zakupu.

Gwarancja nie obejmuje uszkodzeń powstałych na skutek:

1. Nieprzestrzegania instrukcji.
2. Prób modyfikacji lub napraw w niecertyfikowanym serwisie.
3. Używania latarki przez dłuższy czas w chlorowanych lub innych zabrudzonych cieczach.
4. Oddziaływania wysokiej temperatury lub substancji chemicznych, w tym cieczy pochodzących z baterii.
5. Użycia źródeł zasilania słabej jakości.

Przedstawicielstwo w Polsce:

ul. Marjańskiego 3, lok.308, 15-402 Białystok, Polska
Telefon: +48 (85) 876-0879 | Web: www.armytek.pl | E-mail: service@armytek.com

Specyfikacja może zostać zmieniona bez wcześniejszego powiadomienia.



Barracuda PRO

NAJBARDZIEJ ZAAWANSOWANE TECHNICZNIE

INSTRUKCJA OBSŁUGI

Dziękujemy za wybór produktów firmy Armytek Optoelectronics Inc., Kanada.
Przed użyciem latarki należy uważnie przeczytać poniższą instrukcję obsługi.

Specyfikacja

Armytek Optoelectronics Inc. to kanadyjski producent, tworzący mocne i niezawodne latarki, wykorzystując części z USA i Japonii, dokładnie dostosowane do Twoich potrzeb. **Pełna gwarancja na okres 10 lat.**

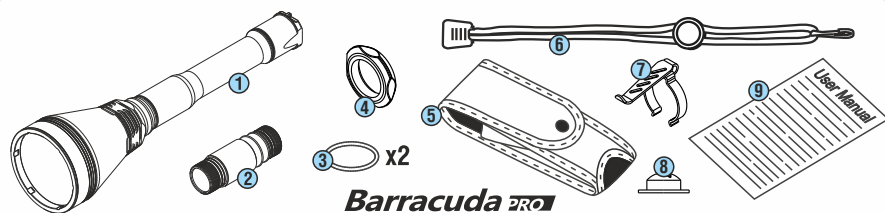
- Wyjątkowa jasność 1850 lumenów.
- Niewiarygodny zasięg światła, do 775 metrów, większa efektywność oświetlania dużych przestrzeni.
- Niezwykle trwałe materiały i dokładnie przemyślana konstrukcja gwarantują pełną ochronę przed wstrząsami i wibracjami.
- Lekka i trwała latarka szperacz ze stałą jasnością.
- Łatwa obsługa i długi czas pracy – godzina w trybie maksymalnym i 22 godziny w trybie średnim.
- Stała jasność światła nawet przy -25°C i przy niemal rozładowanej baterii.
- Podwyższony poziom pyłu- i wodoodporności IP68 – ponad 5 godzin pracy na głębokości 50 metrów.
- Gwarantowana wytrzymałość. Wytrzymuje odraz każdej broni i upadku z wysokości 30 metrów.

Nazwa modelu	Barracuda Pro XHP35 HI	
Dioda świetlna	Cree XHP35 High Intensity	
Optyka	Reflektor SMO	
Stabilizacja jasności	PEENA (ciągłe światło)	
Strumień światła, LED / OTF lumeny*	1850 / 1500	
Maksymalna moc światła, kandela	160000	
Centralna plama światła / Boczne doświetlenie	5° / 40°	
Zasięg światła*	800 metrów	
Tryby pracy, snop światła (lumeny OTF*) i czas pracy (czas mierzony w 2x18650 Li-Ion 3400 mAh do spadku jasności do 10% pierwotnego poziomu)	Turbo2	1500 lum / 1 godz.
	Turbo1	800 lum / 2,8 godz.
	Podstawowy3	350 lum / 8 godz.
	Podstawowy2	150 lum / 22 godz.
	Podstawowy1	30 lum / 100 godz.
	Świetlik2	1,7 lum / 85 dni
	Świetlik1	0,15 lum / 500 dni
Elementy źródła zasilania	Korpus 2x18650	2x18650 Li-Ion**
	Korpus 1x18650	1x18650 Li-Ion
Rozmiar i waga (bez baterii)	Długość 245 mm, przekrój korpusu 25,4 mm, przekrój reflektora 64 mm, waga 259 g	

* Snop światła w latarkach o ciepłej barwie światła jest o ok. 7% słabszy, a zasięg światła mniejszy o ok. 3%.

** Dopuszczalne jest używanie jedynie baterii Li-Ion z płytką ochronną.

Zestaw



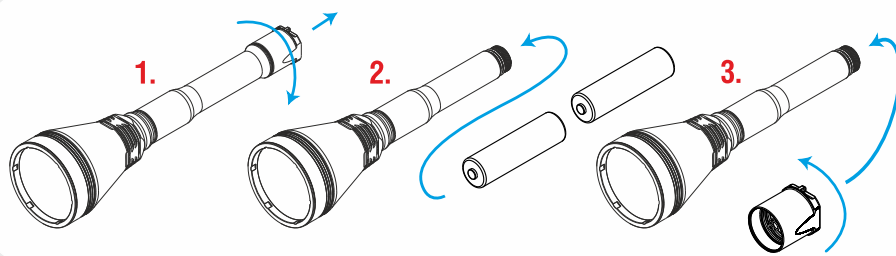
Barracuda PRO

W skład kompletu wchodzi:

- | | |
|---|-----------------------------|
| 1 - Latarka | 6 - Pasek na rękę |
| 2 - Korpus 1x18650 | 7 - Klips |
| 3 - Zapasowe uszczelki pierścieniowe – 2 szt. | 8 - Zapasowa nasadka guzika |
| 4 - Gumowy ochwyt z podpórką | 9 - Instrukcja obsługi |
| 5 - Pokrowiec | |

- ✓ Latarka i części kompletu mogą nieznacznie różnić się od tych przedstawionych w danej instrukcji.
- ✓ Producent zastrzega sobie prawo do dowolnej zmiany składu kompletu nie wnosząc zmian do instrukcji.

Przygotowanie do pracy



Montaż / wymiana baterii:

1. Odkręć tylną zakrętkę latarki.
2. Włóż baterię plusem (+) w stronę reflektora latarki.
3. Zakręć tylną zakrętkę latarki.

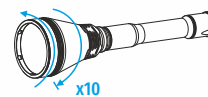
✓ **ODRADZAMY** używania baterii słabej jakości CR123A, ponieważ podczas dużych obciążeń mogą wybuchnąć. Tryb Turbo pracuje bez zakłóceń jedynie, gdy latarka jest zasilana baterią 18650 Li-Ion z płytką ochronną, zapewniającą prąd rozładowania 7A.

- ✓ **NALEŻY UNIKAĆ** zostawiania baterii wewnątrz latarki, gdy przez dłuższy czas z niej nie korzystamy, ponieważ istnieje możliwość wylania baterii i uszkodzenia części wewnętrznych latarki.
- ✓ Jeżeli latarka jest przechowywana w stanie gotowości z baterią w środku, to w przypadku nieużywania jej przez dłuższy czas należy wymienić baterie na naładowane oraz przechowywać ją w optymalnej temperaturze i sprawdzać stan baterii co najmniej raz w miesiącu.
- ✓ Jeżeli bateria wykazuje jakiegokolwiek ślady uszkodzenia należy ją niezwłocznie usunąć z latarki. Zaleca się także wymianę rozładowanych baterii na nowe przed planowanym przechowywaniem latarki przez dłuższy okres, ponieważ szansa na wylanie rozładowanych baterii jest większa.

Obsługa

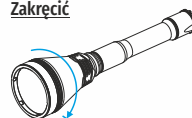
Wybór ustawienia Myśliwskie/Taktyczne

Odkręć i zakręć 10 razy



Ciągłe światło

Zakręć



Turbo

Naciśnij 1 raz



Strob

Odkręć na 1/8



Tryby Dodatkowe

Naciśnij 1 raz



Wybór trybu pracy w trybach Dodatkowych

Naciśnij do połowy (bez pstryknięcia) i puść

1/2

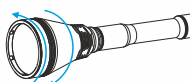


* jeżeli jest aktywny

Wybór trybów ciągłego światła

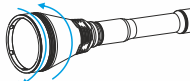
Odkręć i zakręć

Turbo
↑
Podstawowy2

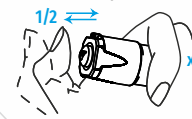


Zakręć i odkręć

Strob2
↑
Strob1



Naciśnij do połowy (bez pstryknięcia) i naciśnij 1 raz



Jak ustawić Turbo1 i Turbo2



Szybkie uruchamianie to dowolny tryb uruchomiony na czas przytrzymania guzika (nie do końca docięniętego). W taki sposób wygodnie jest wysłać sygnały. Naciśnij guzik, do pstryknięcia, aby włączyć latarkę.

Ustawienie myśliwskie to bardzo wygodny tryb. To ustawienie jest wybrane domyślnie. Tryb Turbo (gdy reflektor jest zakręcony) i Dodatkowy (przełączają się poprzez naciśnięcie guzika do połowy, podczas gdy reflektor jest odkręcony na 1/8 obrotu). Przełącznik żelowy nadaje się do pracy w trybie Turbo.

Ustawienie taktyczne zostało stworzone z myślą o jednostkach specjalnych i grze airsoft. Ciągłe Światło (gdy reflektor jest zakręcony) i Strobo (gdy jest częściowo odkręcony). Są dwa rodzaje Stroboskopu i dwa tryby Ciągłego Światła. Przełącznik żelowy nadaje się do pracy w DOWOLNYM trybie.

Jak zmienić jedno ustawienie na drugie. Odkręć i zakręć reflektor włączanej latarki co najmniej 10 razy (podczas odkręcania będą zmieniały się tryby). Pauza pomiędzy ruchami nie może przekraczać 1 sek.

Ustawienie myśliwskie:

Turbo. Jeżeli reflektor latarki jest odkręcony, zakręć go. Pierwsze pełne naciśnięcie guzika, z pstryknięciem, uruchomi latarkę w trybie Turbo. Drugie identyczne naciśnięcie guzika wyłączy tryb.

Tryby Dodatkowe. Jeżeli reflektor jest zakręcony, odkręć ją na około 1/8 obrotu. Pełne naciśnięcie guzika, do pstryknięcia, uruchomi latarkę w ostatnio używanym trybie Dodatkowym.

Wybór trybu pracy w trybach Dodatkowych.

W celu zmiany trybu pracy wyłącz i włącz latarkę (pełnym naciśnięciem guzika lub naciśnięciem go do połowy). Tryby przełączają się w następujący sposób: Świetlik – Podstawowy1 – Podstawowy2 – Podstawowy3 – Stroboskop (jeżeli jest aktywny).

Jak dodać / usunąć Strobo do / z trybów Dodatkowych. Włącz latarkę poprzez naciśnięcie guzika do połowy co najmniej 20 razy. Ostatnie naciśnięcie latarki powinno być pełne, z pstryknięciem. Latarka zamruga 1 raz, potwierdzając wybór.

Ustawienie taktyczne:

Ciągłe Światło. Jeżeli reflektor latarki jest odkręcony, zakręć go. Pierwsze pełne naciśnięcie guzika, z pstryknięciem, uruchomi Ciągłe Światło. Ponowne naciśnięcie wyłączy je. Możliwe jest również włączenie naciśnięciem guzika do połowy, bez pstryknięcia.

Wybór trybów Ciągłego światła. Gdy reflektor jest zakręcony: odkręć go na 1/8 i znowu zakręć na 1 sek. Tryby Turbo i Podstawowy2 będą się cyklicznie zmieniać.

Strob. Jeżeli reflektor jest zakręcony, odkręć go na 1/8. Pierwsze pełne naciśnięcie guzika, z pstryknięciem, włączy tryb Strob. Ponowne naciśnięcie wyłączy go. Możliwe jest również włączenie poprzez naciśnięcie guzika do połowy, bez pstryknięcia.

Wybór trybu Strob. Gdy reflektor jest odkręcony na 1/8: zakręć go i znowu odkręć na 1/8 na 1 sek – tryby Strob1 i Strob2 będą się cyklicznie zmieniać.

Ustawienie trybu Turbo1 i Turbo2. Włącz latarkę poprzez szybkie naciśnięcie guzika do połowy, nie mniej niż 15 razy. Ostatnie naciśnięcie powinno być pełne, z pstryknięciem. Latarka zamruga 1 raz (potwierdzając wybór Turbo1) lub 2 razy (potwierdzając wybór Turbo2).

Funkcja blokowania. Odkręć tylną zakrętkę na 1/4 w celu ochrony przed przypadkowym uruchomieniem.

Autozapamiętywanie. Po wyłączeniu latarka zapamiętuje ostatnio używany tryb, aby można było go przywrócić jednym naciśnięciem guzika przy następnym uruchomieniu.

Dioda ostrzegająca przed niskim stanem naładowania baterii. Gdy jasność wyniesie mniej niż 25% normalnego stanu to dioda zamiga dwa razy (po 30 sek po włączeniu). Jeżeli nie jesteś pewien czy latarka mignęła czy nie, wyłącz ją i włącz ponownie – w przypadku niskiego stanu baterii mignięcia powtórzą się. Przy bardzo niskim stanie naładowania jasność obniża się do poziomu występującego w trybie Świetlik.